

Produkte & Systeme Gebäudeautomation

Sensoren

Artikel-Nr. 262 696

Magnetschalter-Set MS-DU10-OU6

Inhaltsverzeichnis		Seite
1	Hinweise zur Betriebsanleitung	2
2	Einzuhaltende Vorschriften	2
3	Hinweise zur Sicherheit	2
4	Verwendete Abkürzungen und Symbole	2
5	Anwendung und Einsatzgebiet	3
6	Technische Daten	3
7	Montage	4
8	Funktionsprüfung	4
9	Elektrischer Anschluss	5
10	Anlage	6

Betriebsanleitung

27.07.2015

Deutsche Ausgabe



Hinweis:

Diese Betriebsanleitung bis zum Abschluss aller mechanischen Montagen und elektrischen Installationen und Prüfungen sichtbar an der Tür aufbewahren z.B. im Transportschutzbeutel, Kapitel 7.

1 Hinweise zur Betriebsanleitung

Die Betriebsanleitung richtet sich an Fachleute, geschulte Monteure und Elektroinstallateure. Lesen Sie vor jedem Arbeitsschritt das entsprechende Kapitel der Betriebsanleitung sorgfältig durch und halten Sie die vorgeschlagene Reihenfolge unbedingt ein. Studieren Sie das **Kapitel Hinweise zur Sicherheit** besonders sorgfältig und prägen Sie sich die Warnzeichen sowie deren Bedeutung gut ein.

Fachpersonal ist erforderlich

Alle Arbeiten, wie Montagen, Installation oder Prüfungen müssen von sachkundigem Personal ausgeführt werden.

Beim Fachpersonal handelt es sich z.B. um:

- Fensterbauer oder Metallbauer für mechanische Montagen und
- Elektrofachkräfte, z.B. Elektroinstallateure für elektrische Installationen und Prüfungen.

2 Einzuhaltende Vorschriften

Die jeweils lokal geltenden Montage- und Installationsbestimmungen, Richtlinien und Vorschriften sind einzuhalten. Das gilt insbesondere für

- Die VdS-Richtlinien und Vorschriften
- Die IEC-Vorschriften
- Die VDE-Richtlinien und Vorschriften

Bei unsachgemäßem Einsatz, Montage und Installation und bei Verwendung von nicht originalen Zubehörteilen wird keine Haftung übernommen!

3 Hinweise zur Sicherheit

3.1 Allgemeines

Diese Betriebsanleitung enthält aus Gründen der Übersichtlichkeit nicht sämtliche Detailinformationen zu allen Typen des Produkts und kann auch nicht jeden denkbaren Fall der Aufstellung, des Betriebes oder der Instandhaltung berücksichtigen.

Sollten Sie weitere Informationen wünschen oder sollten besondere Probleme auftreten, die in der Betriebsanleitung nicht ausführlich behandelt werden, können Sie die erforderliche Auskunft über die Schüco Zentrale in Bielefeld anfordern.



Außerdem weisen wir darauf hin, dass der Inhalt dieser Betriebsanleitung nicht Teil einer früheren oder bestehenden Vereinbarung, Zusage oder eines Rechtsverhältnisses ist oder diese abändern soll. Sämtliche Verpflichtungen von Schüco ergeben sich aus dem jeweiligen Kaufvertrag, der auch die vollständige und allein gültige Gewährleistungsregelung enthält. Diese vertraglichen Gewährleistungs-Bestimmungen werden durch die Ausführungen dieser Betriebsanleitung weder erweitert noch beschränkt.

3.2 Definitionen zum Thema Sicherheit

Hinweis im Sinne der Betriebsanleitung ist eine wichtige Information über das Produkt oder den Teil der Betriebsanleitung, auf den besonders aufmerksam gemacht werden soll.

3.3 Warnhinweise

Die Warnhinweise werden durch besondere Zeichen gekennzeichnet und hervorgehoben

	Hinweis Dieses Zeichen kennzeichnet wichtige Hinweise
	Sachschaden! Dieses Zeichen weist Sie auf eine Handlung hin, die Sachschaden am Produkt oder der Umgebung verursachen kann

4 Verwendete Abkürzungen und Symbole

MS	Magnetschalter	M	Magnet
VdS	Verband deutscher Sachversicherer	IEC	Internationale Elektrotechnische Kommission
VDE	Verband deutscher Elektrotechniker	b	Flügelbreite

5 Anwendung und Einsatzgebiet

Magnetschalter (MS) werden eingesetzt, wenn

- eine Öffnungsüberwachung von Türen gefordert wird
- VdS-Einbruchmelde-Anlagen oder Leittechnik-Anlagen mit und ohne Bustechnik errichtet werden
- Heizungssteuerungen errichtet werden.

6 Technische Daten

Elektrische Daten	
Schaltspannung	max. DC 100 V
Schaltstrom	max. DC 0,5 A
Dauerstrom	max. DC 0,5 A
Kontaktbelastung	max. 10 Watt
Kontaktart	Schließer und Sabotageschleife
Umweltklasse nach VdS 2110	III
Anschließbare Geräte	– handelsübliche Steuerungen, VdS Einbruchmelde-Anlagen
Anschlussleitung	
Länge	6 m
Typ	Li2Y2Y 4x 0,14 mm ² , halogenfrei
Durchmesser	3,2 mm +/- 0,2 mm
Leitungsende	– Länge der Einzeladern Magnetschalter (LK) 4 cm, Einzeladern 8mm abisoliert – Länge der Einzelader für Fremdfeldkontakt (FF) 3 cm, Einzeladern ca. 8 mm abisoliert – Länge der Einzelader Sabotageschleife 2 cm, Einzeladern nicht abisoliert.
Farbe der Leitung	weiß
Farbe der Einzeladern	weiß
Gehäuse / Umgebungsbedingungen	
Gehäuse-Typ, Farbe	Dübel mit Klippstechnik, universelle Montage, schwarz RAL 9005
Gehäuse-Merkmale	Kunststoff-Gehäuse, nicht verstellbar.
Montageart	schraubenlos, in 11mm Bohrungen zur Fixierung
Schutzart	IP 67
Maße (L x B x H)	Magnetschalter (Ø19x36) mm, Magnet (Ø19x36) mm
Platzbedarf	100 mm bis zum nächsten Magnetschalter
Betriebstemperatur	-25°C bis + 70°C
Transport-/Lagertemperatur	-25°C bis + 70°C
Gewicht	88 g
Lieferumfang	
In Lieferung enthalten	Magnetschalter, Magnet, Dübel, Transportschutzbeutel
Extra bestellen	a) Anschlussdose Artikel Nr. 262 238 b) Test-Set Artikel Nr. 262 082
VdS-Zulassung	
Kombinierte Öffnungs- und Verschlussüberwachung Klasse C	G107080

7 Montage

Führen Sie die Montage nach den Fertigungszeichnungen im Katalog durch (siehe auch Anlage).



Hinweis

Die in den Fertigungszeichnungen dokumentierten Schaltwege beziehen sich auf die y-Achse.

Fertigungszeichnungen	
Einbauzeichnung (ADS)	K13199
Einbauzeichnung (ADS SimplySmart)	K1014467

8 Funktionsprüfung

Nur das Schüco TEST-SET Art. 262 082 ist zugelassen (Bild 2).

1. Fixieren Sie den Blendrahmen z.B. in einem Verglasungsstand oder im Baukörper
2. TEST-SET an die Magnetschalterleitung anschließen;
3. Die Funktion des Magnetschalters nur beim Öffnen der Tür prüfen. Das TEST-SET muss bei geschlossener Tür leuchten oder summen.
 - Beim Öffnen der Tür, muss nach etwa 10 mm frühestens das Leuchten oder Summen des TEST-SET aufhören.
 - Spätestens nach weiteren 20 mm muss das Leuchten oder Summen des TEST-SET aufhören. (Bild 1). Die Funktion ist dann einwandfrei.

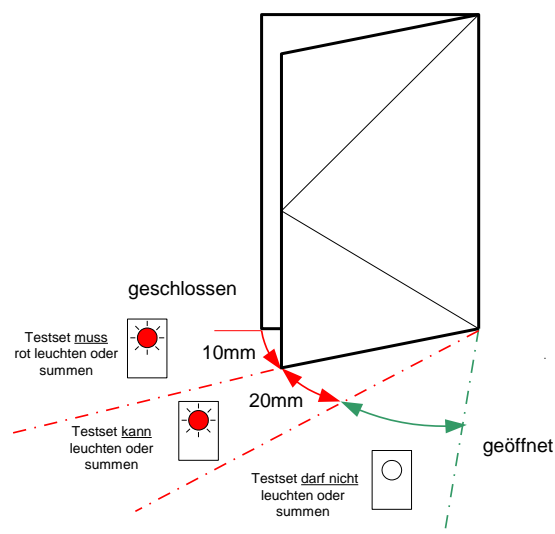


Bild 1. Anwendung Öffnungsüberwachung



ACHTUNG:

Es gibt Elektrische Durchgangsprüfer, die mit einem hohen Strom die Kontakte des Magnetschalters zerstören können. Bitte beachten Sie die zulässigen Werte im **Kapitel Technische Daten**.



Bild 2. Test-Set TP-SS1-DC-BAT Art. 262 082 mit Testbox und Krokodilklemmen für Einzeladern

• Ergebnis bestätigen

Auf dem Transportschutzbeutel im Feld "Test Werkstatt", "Test Baustelle" quittieren Sie mit Ihrer Signierung, dass Sie die positive Funktionsprüfung durchgeführt haben. Stecken Sie die Leitung in den Transportschutzbeutel und befestigen Sie den Transportschutzbeutel am Schiebehebeselement, z.B. mit der Klebefläche, oder klemmen Sie den Beutel in die Glasaufnahme.

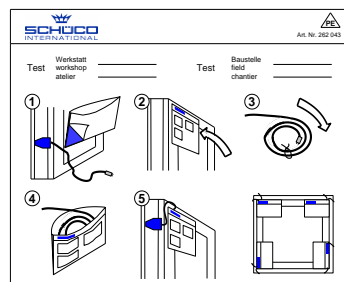


Bild 3. Transportschutzbeutel



Hinweis

Es gibt eine Vielzahl von Eloxaloberflächen und Nasslack-, und Pulverbeschichtungen. Vergewissern Sie sich mit einen Klebeversuch, dass die Klebeoberfläche auf Ihrer Beschichtung keine Rückstände oder Beschädigungen hinterlässt. Verwenden Sie dazu ein Profilreststück und kleben Sie den Beutel darauf. Nach dem Abziehen des Beutels dürfen keine Rückstände auf dem Profil verbleiben.



ACHTUNG:

Sie vermeiden teure Transportschäden an der Leitung, wie Abscheren oder Quetschen, wenn Sie den Transportschutzbeutel verwenden. Setzen Sie die Tür mit aufgeklebten Transportschutzbeutel nicht direkter Sonnenbestrahlung aus. Reinigung und Pflege der Profile mit Pflegeset Artikel Nr. 298 672.

9 Elektrischer Anschluss

Blockschaltbild und Anschlussbeispiel



Hinweis:

Die bauseitige Leitungsverlegung zu dem Schiebe- Hebeschiebeelement ist in einem Leerrohr z.B. M20 / PG16 durchzuführen. Die Anschlussdose ist die Schnittstelle zwischen Leerrohr und Profil. (Bild 4)

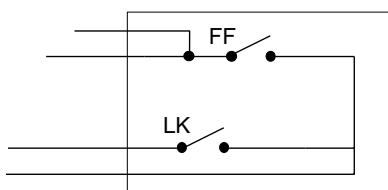


Bild 5. Blockschaltbild mit Linienkontakt (LK) und Fremdfeldkontakt (FF)



Bild 4. Anschlussdose Artikel Nr. 262 238

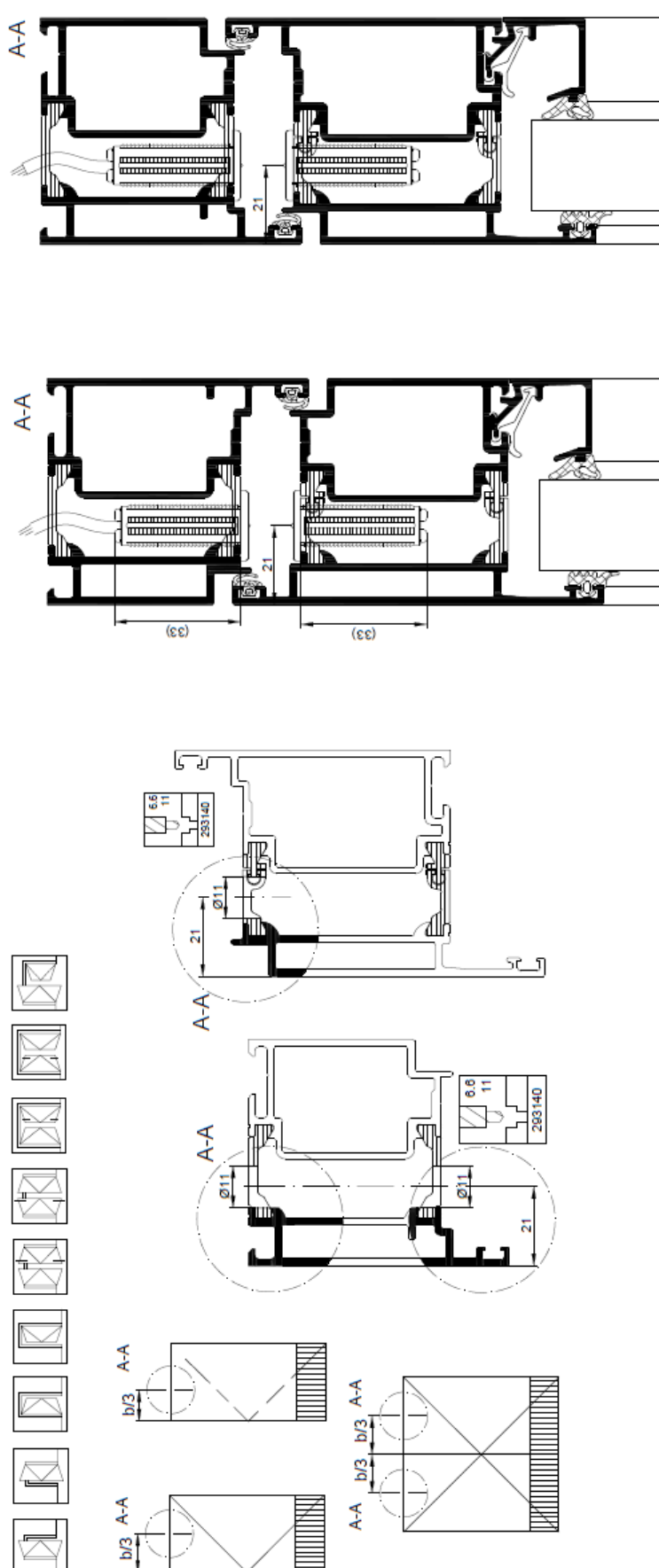


ACHTUNG:

Vor dem Anschluss an Testgeräte, eine Leittechnik oder Alarmanlage ist die Kontaktbelastung zu prüfen. Max. 10 Watt. Das heißt max. DC 100 Volt und 0,1 A oder max. DC 0,5 A und 20 Volt dürfen geschaltet werden.

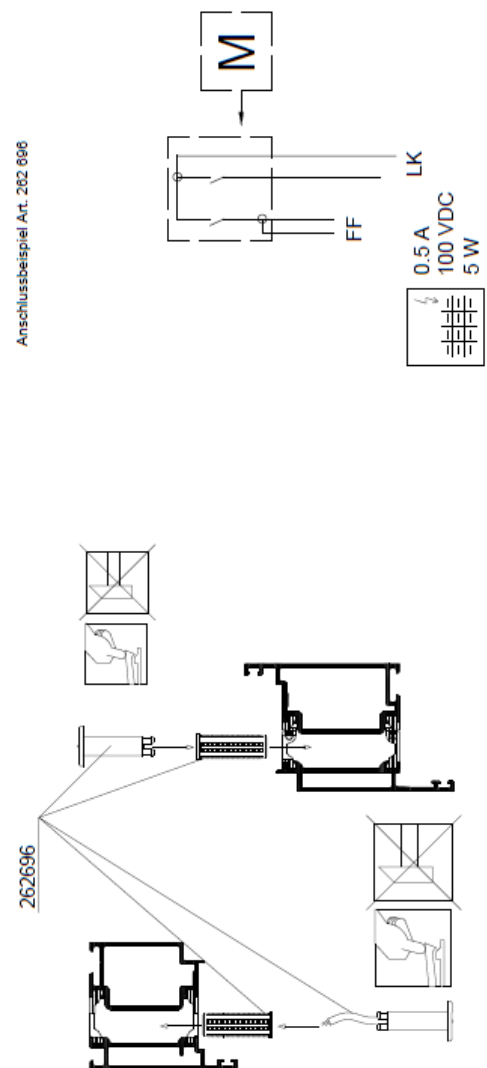
Der Verschlussbolzen muss mindestens 50 % im Schließblech/Riegelstück eingefahren sein bevor die Linie als geschlossen signalisiert werden darf.

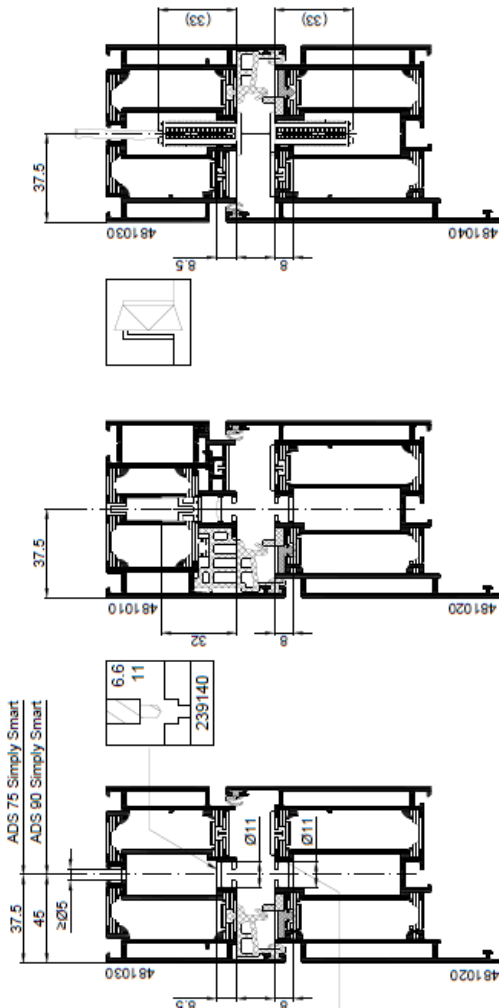
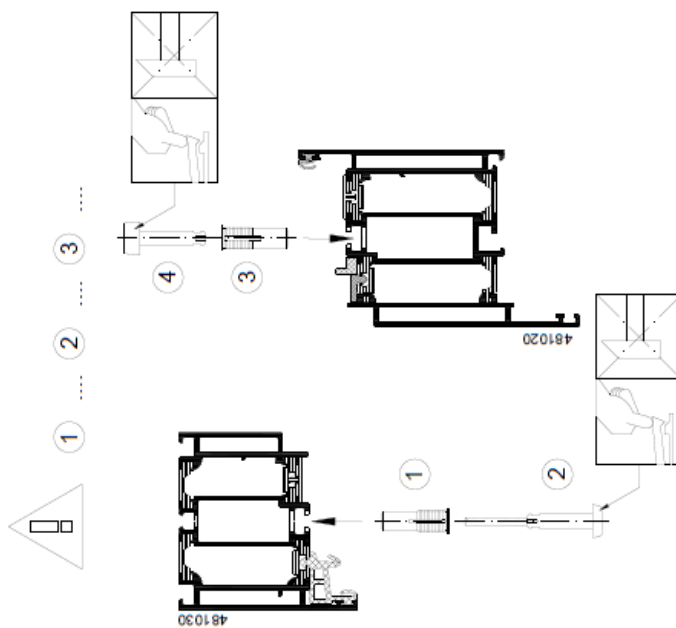
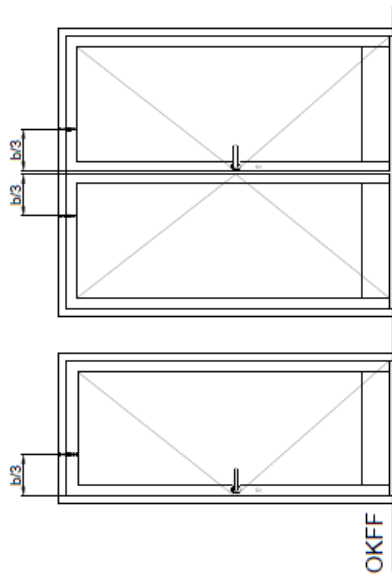
10 Anlage



Annäherungswert	21±4 mm
Abzugswert	26±4 mm
Mindestabstand	6 mm

Magnetschalter DU10
Klasse C
Schüco ADS





0.5 A	
100 V DC	
5 W	

senkrecht	2144 mm
steil	2644 mm
horizontal	6 mm

Für Ihre Notizen: