

Produkte & Systeme Mechatronik

Sensoren

Artikel-Nr. 262 626 Riegelschaltkontakt RS-CU1-VU6

Inhaltsverzeichnis		Seite
1	Hinweise zur Betriebsanleitung	2
2	Einzuhaltende Vorschriften	2
3	Hinweise zur Sicherheit	2
4	Verwendete Abkürzungen und Symbole	2
5	Anwendung und Einsatzgebiet	3
6	Technische Daten	3
7	Montage	4
8	Funktionsprüfung	6
9	Elektrischer Anschluss	7

Originalbetriebsanleitung

1.12.2006

Deutsche Ausgabe



Hinweis:

Diese Betriebsanleitung bis zum Abschluss aller mechanischen Montagen und elektrischen Installationen und Prüfungen sichtbar an der Tür aufbewahren z.B. im Transportschutzbeutel, Kapitel 7.

1 Hinweise zur Betriebsanleitung

Die Betriebsanleitung richtet sich an Fachleute, geschulte Monteure und Elektroinstallateure. Lesen Sie vor jedem Arbeitsschritt das entsprechende Kapitel der Betriebsanleitung sorgfältig durch und halten Sie die vorgeschlagene Reihenfolge unbedingt ein. Studieren Sie das **Kapitel Hinweise zur Sicherheit** besonders sorgfältig und prägen Sie sich die Warnzeichen sowie deren Bedeutung gut ein.

Fachpersonal ist erforderlich

Alle Arbeiten, wie Montagen, Installation oder Prüfungen müssen von sachkundigem Personal ausgeführt werden.

Beim Fachpersonal handelt es sich z.B. um:

- Fensterbauer oder Metallbauer für mechanische Montagen und
- Elektrofachkräfte, z.B. Elektroinstallateure für elektrische Installationen und Prüfungen.

2 Einzuhaltende Vorschriften

Die jeweils lokal geltenden Montage- und Installationsbestimmungen, Richtlinien und Vorschriften sind einzuhalten. Das gilt insbesondere für

Die VdS-Richtlinien und Vorschriften

Die IEC-Vorschriften

Die VDE-Richtlinien und Vorschriften

Bei unsachgemäßem Einsatz, Montage und Installation und bei Verwendung von nicht originalen Zubehörteilen wird keine Haftung übernommen!

3 Hinweise zur Sicherheit

3.1 Allgemeines

Diese Betriebsanleitung enthält aus Gründen der Übersichtlichkeit nicht sämtliche Detailinformationen zu allen Typen des Produkts und kann auch nicht jeden denkbaren Fall der Aufstellung, des Betriebes oder der Instandhaltung berücksichtigen.

Sollten Sie weitere Informationen wünschen oder sollten besondere Probleme auftreten, die in der Betriebsanleitung nicht ausführlich behandelt werden, können Sie die erforderliche Auskunft über die Schüco Zentrale in Bielefeld anfordern.



Außerdem weisen wir darauf hin, dass der Inhalt dieser Betriebsanleitung nicht Teil einer früheren oder bestehenden Vereinbarung, Zusage oder eines Rechtsverhältnisses ist oder diese abändern soll. Sämtliche Verpflichtungen von Schüco ergeben sich aus dem jeweiligen Kaufvertrag, der auch die vollständige und allein gültige Gewährleistungsregelung enthält. Diese vertraglichen Gewährleistungs-Bestimmungen werden durch die Ausführungen dieser Betriebsanleitung weder erweitert noch beschränkt.

3.2 Definitionen zum Thema Sicherheit

Hinweis im Sinne der Betriebsanleitung ist eine wichtige Information über das Produkt oder den Teil der Betriebsanleitung, auf den besonders aufmerksam gemacht werden soll.

3.3 Warnhinweise

Die Warnhinweise werden durch besondere Zeichen gekennzeichnet und hervorgehoben

	<p>Hinweis</p> <p>Dieses Zeichen kennzeichnet wichtige Hinweise</p>
	<p>Sachschaden!</p> <p>Dieses Zeichen weist Sie auf eine Handlung hin, die Sachschaden am Produkt oder der Umgebung verursachen kann</p>

4 Verwendete Abkürzungen und Symbole

VdS	VdS Schadensverhütung GmbH	IEC	Internationale Elektrotechnische Kommission
VDE	Verband deutscher Elektrotechniker	RS	Riegelschaltkontakt
BR	Blendrahmen	St	Stulpblech
L	Elektrische Leitung	CU1	Clip-Montage, universell montierbar, Set 1

5 Anwendung und Einsatzgebiet

Riegelschaltkontakte (RS) werden eingesetzt, wenn
 eine Verschlussüberwachung von ADS- oder von Royal S Türen gefordert wird und
 Riegelschlösser mit einem Ausschlussmaß von 11 bis 21 mm eingesetzt werden
 VdS-Einbruchmelde-Anlagen oder Leittechnik-Anlagen mit und ohne Bustechnik errichtet werden

6 Technische Daten

Elektrische Daten	
Schaltspannung	max. DC 100 V / AC 70 V
Schaltstrom	max. DC 0,5 A
Dauerstrom	max. DC 0,5 A
Kontaktbelastung	max. 5 Watt
Kontaktart	Schließer / NO
Schaltpunkt	einstellbar
Umweltklasse nach VdS 2110	III
Anschließbare Geräte	– handelsübliche Steuerungen, VdS Einbruchmelde-Anlagen
Anschlussleitung	
Länge	6 m
Typ	Li2Y2Ymm ² , halogenfrei
Durchmesser	2.7 mm +/- 0,2mm
Leitungsende	konfektioniert, zinngebundene Leitung für LSA-Leisten - Länge der Einzeladern 3 cm, Einzeladern 8mm abisoliert
Farbe der Leitung	weiß
Farbe der Einzeladern	weiß
Gehäuse / Umgebungsbedingungen	
Gehäuse-Typ, Farbe	Verdeckt, schwarz RAL 9005
Gehäuse-Merkmale	Kunststoff-Gehäuse, verstellbar.
Montageart	ohne Werkzeug, in Fräsung 16 mm x 58mm
Schutzart	IP 67
Maße (L x B x H)	(75x19x28) mm
Platzbedarf im Profil	Tiefe 25 mm
Betriebstemperatur	-25°C bis + 70°C
Transport-/Lagertemperatur	-25°C bis + 70°C
Gewicht	102 g
Lieferumfang	
Lieferung enthalten	Riegelschaltkontakt, Transportschutzbeutel und Betriebsanleitung
Extra bestellen	a) Anschlussdose Art. Nr.262 238 b) Leitungsschutzkappe Art. Nr. 262 004, 262 244, 262 246 c) Testset Art.Nr. 262 082
Anwendung und VdS-Klasse	
Verschlussüberwachung Klasse C	G106080

7 Montage

Allgemeine Funktion:

Der Riegelschaltkontakt besteht aus einem Schaltkontakt, einem Hebel, Gehäuse und Leitung. Der Hebel wird von dem ausfahrenden Schlossriegel betätigt. Eine Mechanik im Gehäuse nutzt diese Bewegung um mit einem Magnet einen Kontakt zu schalten. Bei einem „Öffner“ öffnet der Kontakt bei ausgefahrenem Riegel; bei einem „Schließer“ schließt der Kontakt. Ein „Wechsler“ hat zwei Kontakte einen Schließer und einen Öffner, diese sind erkennbar durch unterschiedliche Aderlängen am Leitungsende. Riegelschaltkontakte sind in einem Glasröhrchen vor Witterungseinflüssen geschützt. Vermeiden Sie daher Stöße z.B. mit einem Hammer oder den Fall auf den Fußboden.



Der Riegelschaltkontakt ist speziell von Schüco für ein- und zweiflügelige Aluminium Türen mit und ohne Treibriegel oder E-Öffner hergestellt. Falls Sie dennoch Schwierigkeiten beim Einbau haben sollten, passen Sie Beschlag oder Profil entsprechend an.

Riegelschaltkontakt montieren

Bohren Sie in etwa auf Höhe der 16 x 58 mm Fräsung eine Leitungsauslassbohrung \varnothing 12mm in den Blendrahmen. (nicht sichtbar, Bild 1). (Die gleichen Maße gelten auch für nach außen öffnende Türen und Royal S Türen.)

Der Riegelschaltkontakt ist voreingestellt auf 14 - 21 mm Riegelausschlussmaß des Schlosses. (Bild 2)

Falls das Riegelausschlussmaß abweicht, montieren Sie erst die Tür und stellen anschließend den Riegelschaltkontakt passend auf das Schloss ein.

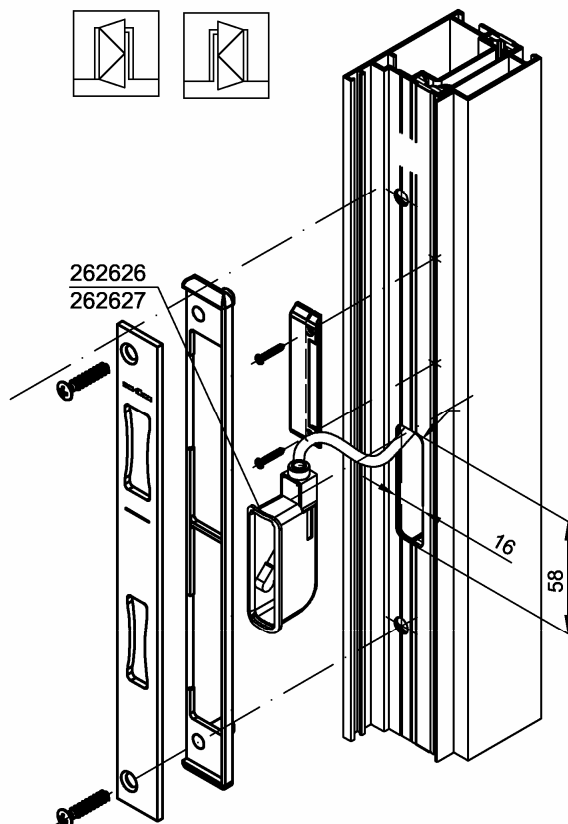


Bild 1. Montage Riegelschaltkontakt unter dem Schließblech, am Beispiel einer Tür ohne E-Öffner. Mit E-Öffner kann das Maß 58 mm größer sein.

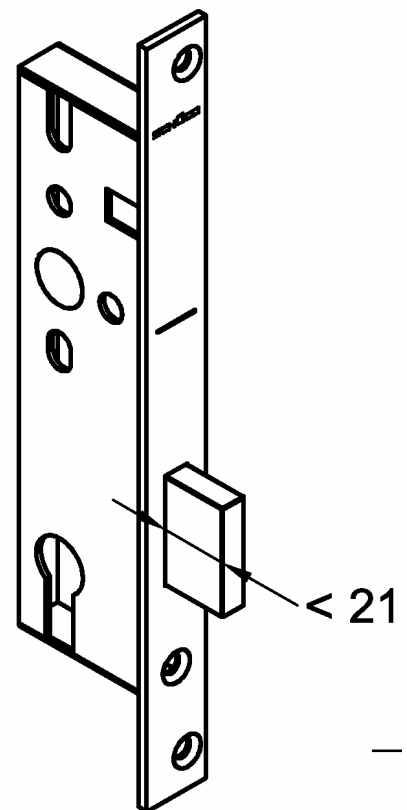


Bild 2. Riegelausschlussmaß darf max 21 mm betragen

Fädeln Sie die Leitung durch die Leitungsauslassbohrung und verstauen Sie circa 30 cm Reserveleitung im Blendrahmenprofil.

Stecken Sie den Riegelschaltkontakt in die Profilträsung, und schrauben sie das Schließblech wie üblich mit 2 Schrauben an.



Falls das Schließblech eine zusätzliche mittige Schraube hat z.B. bei Brandschutztüren, kürzen Sie diese auf 20mm (Bild 3).

Montieren Sie den Riegelschaltkontakt wie dargestellt, so dass der Drehpunkt des Schalthebels immer oben ist. **Falls nicht**, kann Schmutz die Funktion blockieren.

Wickeln Sie die Leitung auf und stecken sie diese in den Transportschutzbeutel (Bild 4).

Die Anschlussdose Art. 262 238 ermöglicht ein bauseitiges Anschließen eines Leerrohres M20 und somit eine einwandfreie Leitungsführung (Bild 5).

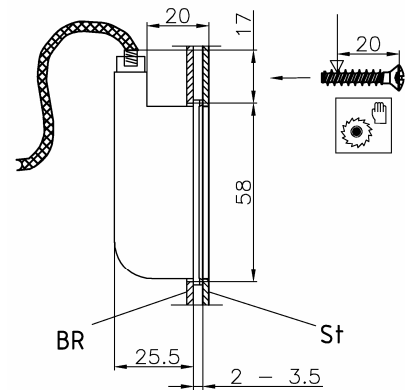


Bild 3. Platzbedarf



ACHTUNG: Beachten Sie, dass der Einbauort frei von Schmutz und Ablagerungen z.B. Eisenspäne ist.



ACHTUNG: Sie vermeiden teure Transportschäden an der Leitung, wie Abscheren oder Quetschen, wenn Sie den Transportschutzbeutel verwenden

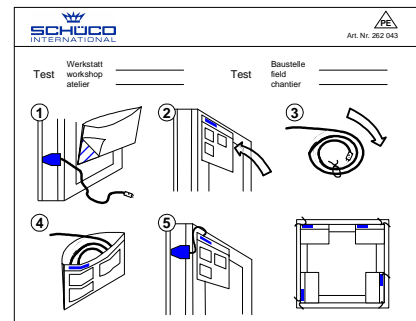


Bild 4. Transportschutzbeutel

Prüfen Sie die Einbaulage vom Riegelschaltkontakt

Beim Betätigen des Hebels darf dieser nicht z.B. am Schließblech schaben. **Falls doch**, Einbau korrigieren.

Bei Betätigen eines z.B. Treibriegel darf dieser nicht am Riegelschaltkontakt schaben. Falls doch, Treibriegel kröpfen.

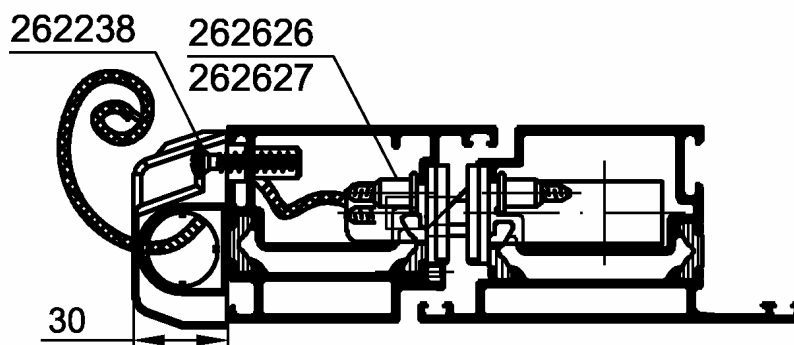


Bild 5. Riegelschaltkontakt in eine ADS 50 Tür fertig montiert. Die Anschlussdose Art. 262 238 dient zum Anschluss eines Leerrohres M20.

8 Funktionsprüfung



ACHTUNG:

Es gibt elektrische Durchgangsprüfer, die mit einem hohen Strom die Kontakte des Magnetschalters zerstören können. Bitte beachten Sie die zulässigen Werte im **Kapitel Technische Daten**. Nur das Schüco TEST-SET Art. 262 082 ist zugelassen. (Bild 6) Zum Prüfen dürfen z.B. keine Durchgangsprüfer mit Taschenlampenbirne verwendet werden. **Falls doch**, kann es zur Zerstörung oder Fehlfunktionen kommen.

Fixieren Sie den Blendrahmen z.B. in einem Verglasungsstand oder im Baukörper

TEST-SET an die Leitung anschließen;
Systemstecker oder
Krokodilklemmen.

Die Funktion des Riegelschaltkontaktes beim Verriegeln des Schlosses der Tür prüfen. Das TEST-SET muss bei verriegeltem Schloß leuchten oder summen.

Zur Verstellung des Schaltpunktes, Riegelschaltkontakt ausbauen, Kontermutter lösen, Test-Set anschließen und Leitung L drehen bis Riegelschaltkontakt richtig eingestellt ist. (Bild 7)



Richtig eingestellt ist der Riegelschaltkontakt...

- ... bei 1-tourigen Schlössern: Der Riegelschaltkontakt schaltet frühestens nach 180°Schlüsseldrehung.
- ... bei 2-tourigen Schlössern: Der Riegelschaltkontakt schaltet frühestens während der 2. Schlüsselumdrehung.

Ergebnis bestätigen, Auf dem Transportschutzbeutel im Feld "Test „Werkstatt“, Test Baustelle“ quittieren Sie mit Ihrer Signierung, dass Sie die positive Funktionsprüfung durchgeführt haben. Stecken Sie die Leitung in den Transportschutzbeutel und befestigen Sie den Transportschutzbeutel an der Tür, z.B. mit der Klebefläche, oder klemmen Sie den Beutel in die Glasaufnahme.



Hinweis

Es gibt eine Vielzahl von Eloxaloberflächen und Nasslack-, und Pulverbeschichtungen. Vergewissern Sie sich mit einen Klebeversuch, dass die Klebeoberfläche auf Ihrer Beschichtung keine Rückstände oder Beschädigungen hinterläßt. Verwenden Sie dazu ein Profilreststück und kleben Sie den Beutel darauf. Nach dem Abziehen des Beutels dürfen keine Rückstände auf dem Profil verbleiben. Setzen Sie die Tür mit aufgeklebten Transportschutzbeutel nicht direkter Sonnenbestrahlung aus. Reinigung und Pflege der Profile mit Pflegeset Artikel Nr. 298 672.



Bild 6. Test-Set Artikel Nr.262 082 mit Testbox und Krokodilklemmen für Einzeladern

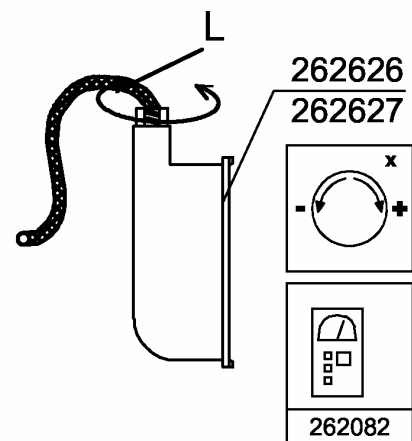


Bild 7. Test-Set anschließen und Schaltpunkt einstellen.

9 Elektrischer Anschluss

Diese Betriebsanleitung enthält aus Gründen der Übersichtlichkeit nicht sämtliche Detailinformationen zu allen Profilsystemen. Bitte übertragen Sie das Prinzip der Leitungsverlegung im Leerrohr auf Ihre Begebenheiten.

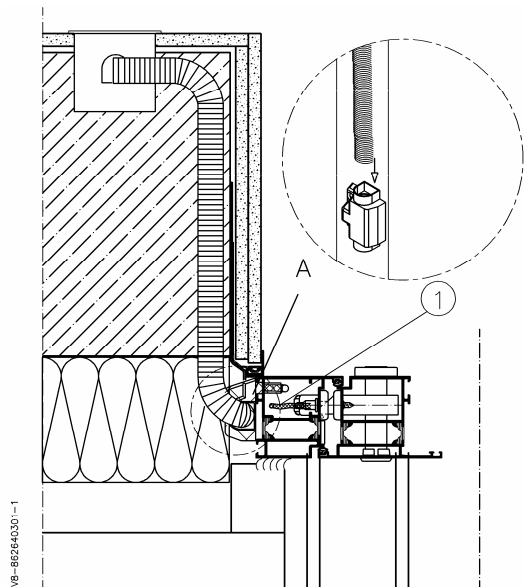


Bild 9. Beispiel eines Bauanschlusses mit Leerrohr und Anschlussdose (A)



Bild 8. Anschlussdose
Artikel Nr. 262 238



Hinweis:

Die bauseitige Leitungsverlegung zu einer Anschlussdose ist in einem Leerrohr z.B. M20 / PG16

Blockschaltbild und Anschlussbeispiel

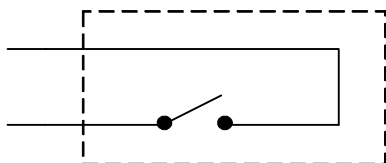


Bild 10. Blockschaltbild



ACHTUNG:

Vor dem Anschluss an Testgeräte, eine Fassaden-Leittechnik oder Alarmanlage ist die Kontaktbelastung zu prüfen. Max. 5 Watt. Das heißt max. DC 100 Volt und 0,05 A **oder** max. DC 0,5 A und 10 Volt dürfen geschaltet werden.

Für Ihre Notizen: